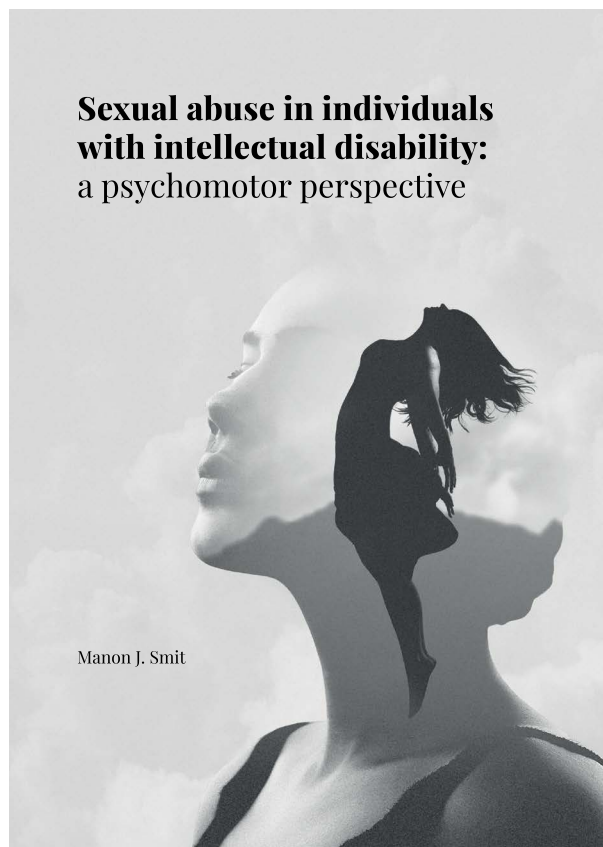


## PROMOTIENIEUWS



### MANON SMIT

Manon Smit verdedigde op 4 oktober 2023 haar proefschrift over beleid rondom seksueel misbruik en over de gevolgen van seksueel misbruik voor onder andere de lichaamsbeleving. Hieronder staat de samenvatting van haar proefschrift. De digitale versie is hier te vinden: <https://research.vu.nl/en/publications/sexual-abuse-in-individuals-with-intellectual-disability-a-psycho>

*Sexual abuse in individuals with intellectual disability: a psychomotor perspective*

Seksueel misbruik komt veel voor bij mensen met een verstandelijke beperking. Om de gevolgen van seksueel misbruik te beperken, zijn vroegtijdige signalering en goede diagnostiek en behandeling van seksueel misbruik belangrijk. Om dit te bereiken zijn twee zaken in het bijzonder van belang. Ten eerste zijn een duidelijk beleid en protocol voor het signaleren van en het omgaan met seksueel misbruik vereist. Het is belangrijk dat zorgprofessionals, waaronder psychomotorisch therapeuten, weten hoe ze moeten handelen bij (vermoedens) van seksueel misbruik. Ten tweede moeten zorgprofessionals kennis hebben van de gevolgen van seksueel misbruik bij mensen met een verstandelijke beperking. Voor psychomotorisch therapeuten is kennis over de gevolgen van seksueel misbruik voor de lichaamsbeleving van specifieke waarde, omdat dit een belangrijk thema is van hun therapie. Lichaamsbeleving gaat over het bewustzijn van lichamelijke signalen, de tevredenheid over het uiterlijk en lichamelijke functies, en de houding, gedachten en gedragingen ten aanzien van het lichaam. Er zijn echter weinig studies gepubliceerd over seksueel misbruik bij mensen met een verstandelijke beperking, waardoor kennis ten aanzien deze twee zaken grotendeels ontbreekt. De studies in dit proefschrift hadden als doel deze situatie te verbeteren met behulp van de onderstaande resultaten.

Allereerst werd door middel van een online survey de stand van zaken met betrekking tot het beleid rondom seksueel misbruik en de implementatie ervan in zorginstellingen voor mensen met een verstandelijke beperking

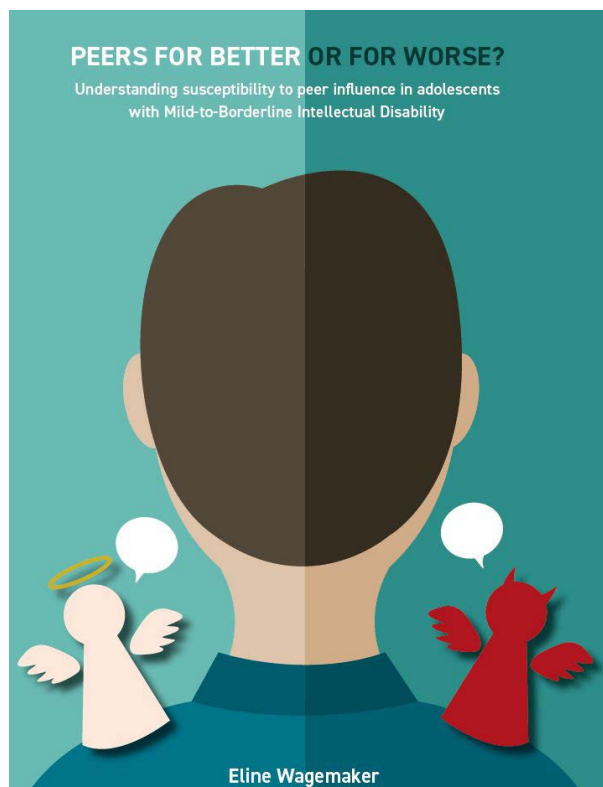
volgens managers geëvalueerd. Uit de resultaten blijkt dat de meeste zorginstellingen voldoen aan de nationale wettelijke vereisten op het gebied van seksueel misbruik, namelijk de aanwezigheid van een protocol voor seksueel misbruik en verplichte melding van seksueel misbruik aan de Inspectie Gezondheidszorg en Jeugd. De zorginstellingen verschillen echter sterk in de mate waarin het protocol voor seksueel misbruik onder de aandacht wordt gebracht van hun zorgmedewerkers en daadwerkelijk in de praktijk wordt gebruikt. Er kan gesteld worden dat de aanwezigheid van beleid en een protocol seksueel misbruik geen zorgcultuur garandeert waarin beleidsmaatregelen effectief worden geïmplementeerd, en waarin seksueel misbruik wordt voorkomen en vroegtijdig wordt gesignaleerd en behandeld.

Ook werd een overzicht gegeven van de literatuur over de gevolgen van seksueel misbruik bij mensen met een verstandelijke beperking. In de zeven geïnccludeerde studies werden gedragsmatige en psychologische kenmerken gerapporteerd. Agressief gedrag, zelfverwonding, ongepast geseksualiseerd gedrag en symptomen van post-traumatische stress, angst of depressie werden het vaakst genoemd. Op basis van de resultaten dienen klinici zich bewust te zijn van het brede scala aan gedragsmatige en psychologische kenmerken die mensen met een verstandelijke beperking die seksueel misbruik hebben meegemaakt kunnen laten zien.

Daarnaast werd een nieuw instrument, de Lichaamsbelevingslijst LVB (LBL-lvb), ontwikkeld voor volwassenen met een licht verstandelijke beperking om de lichaamsbeleving bij deze doelgroep te meten. De huidige versie van de LBL-lvb bestaat uit drie subschalen (lichaamsbewustzijn, lichaamswaardering en lichaamsattitude) en 30 items die worden gescoord op een 4-punts Likertschaal. De resultaten van dit onderzoek wijzen erop dat de LBL-lvb een veelbelovende zelfrapportagelijst is die de lichaamsbeleving meet bij volwassenen met een lichte verstandelijke beperking en inzicht kan bieden in verstoringen in lichaamsbeleving bij verschillende problematiek, waaronder (seksueel) trauma. Desalniettemin moet toekomstig onderzoek de validiteit van de LBL-lvb vaststellen.

Tot slot werden verschillen aangetoond in lichaamsbeleving tussen volwassenen met een lichte verstandelijke beperking die wel en geen seksueel misbruik hebben meegemaakt. Lichaamsbewustzijn, lichaamswaardering en lichaamsattitude werden gemeten met de LBL-lvb. Lichaamsacceptatie werd gemeten met een psychomoto-

risch observatie-instrument, de PsyMot-lvb. Lichaamsacceptatie is het vermogen van een individu om lichaamssignalen waar te nemen, te tolereren en te verdragen, en omvat ook het gedrag dat daarop volgt. De resultaten toonden aan dat de groep mensen met seksueel misbruik een hoger zelf gerapporteerd lichaamsbewustzijn had en meer problemen met lichaamsacceptatie dan de groep mensen zonder seksueel misbruik. Er werden geen significante groepsverschillen gevonden voor zelfgerapporteerde lichaamswaardering en lichaamsattitude. Er kan gesteld worden dat lichaamsgerichte en bewegingsgerichte therapieën, zoals psychomotorische therapie, veelbelovend zijn voor deze doelgroep, aangezien lichaamsbeleving een centraal thema is in deze therapieën.



### ELINE WAGEMAKER

Eline Wagemaker verdedigde op 27 oktober 2023 haar proefschrift over de vatbaarheid voor beïnvloeding door leeftijdgenoten. Hieronder staat de samenvatting van haar proefschrift. De digitale versie is hier te vinden: <https://dare.uva.nl/search?identificer=522a29e7-f5f6-4f42-bd45-078f7d5e9025>

#### *PEERS FOR BETTER OR FOR WORSE?*

*Understanding susceptibility to peer influence in adolescents with Mild-to-Borderline Intellectual Disability*

De adolescentie wordt gekenmerkt door een verhoogde vatbaarheid voor beïnvloeding door leeftijdgenoten (Brechwald & Prinstein, 2011). Jongeren met een licht verstandelijke beperking (LVB) zijn mogelijk vatbaarder voor deze beïnvloeding dan jongeren zonder een LVB (Bexkens et al., 2019). Het doel van dit proefschrift was om de vatbaarheid voor beïnvloeding door leeftijdgenoten bij jongeren met een LVB beter te begrijpen, zowel de negatieve als de positieve kant.

De negatieve kant richtte zich op risicogedrag. Jongeren met een LVB vertonen in het dagelijks leven verhoogd risicogedrag, zoals regels overtreden, antisociaal gedrag of middelengebruik (Segeren et al., 2018). Als eerste werd gevonden dat deze negatieve beïnvloeding door leeftijdgenoten vooral voorkomt bij jongens met een LVB en wanneer leeftijdgenoten schelden of dreigen met uitsluiting (bijvoorbeeld: “Je bent een watje als je niet doorgaat.”). Als tweede bleken inhibitie (het vermogen om je in te houden), *theory of mind* (het vermogen tot perspectief nemen) en negatieve interpretatiebias (de neiging om sociale aanwijzingen als afwijzend te zien) niet mee te spelen bij de vatbaarheid voor beïnvloeding door leeftijdgenoten. Daarom is als derde een nieuwe interventie ontwikkeld die zich niet richt op deze verklarende factoren, maar direct op het weerstand bieden aan leeftijdgenoten. De praktische haalbaarheid van deze interventie is aangetoond in het praktijkonderwijs in twee interventiegroepen. Aangezien jongeren na het volgen van de interventie geen verbetering lieten zien in weerstand bieden aan leeftijdgenoten, moet deze interventie nog verder doorontwikkeld worden voordat deze breder toegepast kan worden.

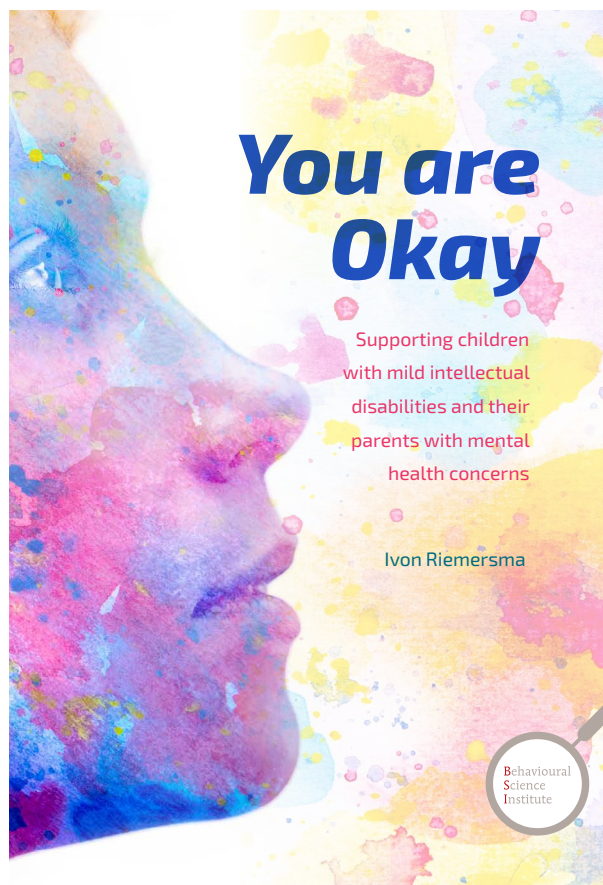
De positieve kant richtte zich op prosociaal gedrag. In een experiment met een donatietaak werd aangetoond dat jongeren met een LVB inderdaad meer prosociaal gedrag vertonen wanneer virtuele leeftijdgenoten aanwezig zijn

en zelfs nog meer wanneer zij positieve feedback (duimen omhoog) geven. Deze vatbaarheid voor de invloed van leeftijdsgenoten op prosociaal gedrag bleek sterker bij jongeren met een LVB die meer genieten van prosociale interacties, sociaal vaardiger zijn, minder problemen hebben met leeftijdsgenoten en een hoger intelligentieniveau hebben ( $70 < IQ < 85$  vs.  $50 < IQ < 70$ ). Daarnaast werd bij een bredere groep leerlingen van 4 tot 19 jaar met een licht tot ernstig verstandelijke beperking onderzocht of klasgenoten in de dagelijkse schoolcontext prosociaal gedrag op de lange termijn kunnen stimuleren. Dit bleek niet het geval. Het verschil in resultaten tussen de experimentele en natuurlijke setting suggereert dat het onderzoeksdesign een rol speelt in of vatbaarheid voor beïnvloeding op prosociaal gedrag wordt gevonden. De resultaten van dit proefschrift hebben implicaties voor de zorg en het onderwijs aan jongeren met een LVB. De vatbaarheid voor beïnvloeding door leeftijdsgenoten kan vaker gemeten of uitgevraagd worden bij jongeren die worden verwezen voor ondersteuning vanwege hoog risicogedrag of laag prosociaal gedrag. Ook kunnen leeftijdsgenoten van jongeren met een LVB bij interventies betrokken worden om een positieve invloed te hebben op de generalisatie van geleerde vaardigheden (zie bijv. Schwartz & Levin, 2022).

## LITERATUUR

- Bexkens, A., Huizenga, H. M., Neville, D. A., Collot d'Escury-Koenigs, A. L., Bredman, J. C., Wagemaker, E., & van der Molen, M. W. (2019). Peer-influence on risk-taking in male adolescents with mild to borderline intellectual disabilities and/or behavior disorders. *Journal of Abnormal Child Psychology*, *47*(3), 543–555. <https://doi.org/10.1007/s10802-018-0448-0>
- Brechwald, W. A., & Prinstein, M. J. (2011). Beyond homophily: A decade of advances in understanding peer influence processes. *Journal of Research on Adolescence*, *21*(1), 166–179. <https://doi.org/10.1111/j.1532-7795.2010.00721.x>
- Schwartz, A. E., & Levin, M. (2022). Feasibility of a peer mentoring programme for young adults with intellectual and developmental disabilities and co-occurring mental health conditions. *British Journal of Learning Disabilities*, *50*(3), 433–445. <https://doi.org/10.1111/BLD.12396>
- Segeren, M. W., Fassaert, T. J. L., Kea, R., de Wit, M. A. S., & Popma, A. (2018). Exploring differences in criminogenic risk factors and criminal behavior between young adult violent offenders with and without mild to borderline intel-

lectual disability. *International Journal of Offender Therapy and Comparative Criminology*, *62*(4), 978–999. <https://doi.org/10.1177/0306624X16674009>



## IVON RIEMERSMA

Ivon Riemersma verdedigde op 19 april 2023 haar proefschrift over de invloed van psychische en/of verslavingsproblemen bij ouders op hun kind met een LVB. Hieronder staat de samenvatting van haar proefschrift. De digitale versie is hier te vinden: <https://repository.ubn.ru.nl/bitstream/handle/2066/291028/291028.pdf>

### *You are Okay*

*Supporting children with mild intellectual disabilities and their parents with mental health concerns*

Kinderen van ouders met psychische en/of verslavingsproblemen hebben een verhoogd risico om emotionele of gedragsproblemen te ontwikkelen (Beardslee et al., 2011; Havinga et al., 2017; Van Santvoort et al., 2014). Er is echter nog weinig onderzoek gedaan naar gezinnen waarbij de ouders psychische klachten hebben en hun kinderen een licht verstandelijke beperking en emotionele en gedragsproblemen. In dit proefschrift wordt de specifieke populatie van kinderen met een licht verstandelijke beperking en emotionele en gedragsproblemen, waarvan minimaal één ouder psychische klachten heeft, voor het eerst uitvoerig onderzocht.

In dit proefschrift wordt onderzocht of deze gezinnen daadwerkelijk meer emotionele en gedragsproblemen rapporteren en daarmee een groep vormen met een extra verhoogd risico. In dit onderzoek hebben we deze doelgroep een aangepaste interventie aangeboden om (verdere) probleemontwikkeling te voorkomen. Het programma 'Jij bent Okay' is hiervoor ontwikkeld en bestaat uit een ondersteuningsgroep voor kinderen en een online oudermodule. Omdat kinderen met een licht verstandelijke beperking vaker emotionele en gedragsproblemen hebben en hier al behandeling voor krijgen, kan dit programma gezien worden als een aanvullende competentietraining in plaats van een aparte preventieve interventie. De effectiviteit van dit programma is onderzocht en het programma is kwalitatief geëvalueerd met behulp van gebruikerservaringen.

Dit onderzoek bevestigde dat kinderen met een licht verstandelijke beperking en een ouder met psychische klachten een extra hoog risico hebben om emotionele en gedragsproblemen te ontwikkelen in vergelijking tot kinderen met een gemiddelde intelligentie met ouders met psychische klachten en kinderen met een licht verstandelijke beperking in het algemeen. Ondanks dat de in dit proef-

schrift beschreven kinderen al emotionele en gedragsproblemen hadden en hiervoor behandeling kregen, liet onderzoek zien dat een deel van de emotionele en gedragsproblemen van kinderen mogelijk gerelateerd is aan de psychische klachten van hun ouders. Het hebben van een licht verstandelijke beperking en het hebben van een ouder met psychische klachten lijken beide risicofactoren voor het (verder) ontwikkelen van emotionele en gedragsproblemen.

Kinderen die aan het 'Jij bent Okay'-programma hebben meegedaan lieten een significant grotere afname van emotionele en gedragsproblemen zien zes maanden na afloop van de interventie dan de controlegroep die enkel de reguliere behandeling kreeg. Ondanks dat er geen significante effecten gevonden zijn op de intermediaire variabelen, heeft deze studie als eerste aangetoond dat 'Jij bent Okay' de emotionele en gedragsproblemen van kinderen zou kunnen verminderen. Daarnaast is met een kwalitatief onderzoek met diepte-interviews aangetoond dat kinderen, ouders en professionals 'Jij bent Okay' als waardevol en bruikbaar ervaarden. Beide resultaten bevestigen het idee dat 'Jij bent Okay' deze kinderen en ouders kan ondersteunen. Meer onderzoek met grotere studiepoppulaties waarin gekeken wordt naar de effectiviteit van het programma is nodig, waarbij de suggesties voor aanpassingen uit de diepte-interviews kunnen worden meegenomen (bijvoorbeeld het verbeteren van de interactie tussen het ouder- en kindeel van de interventie). Op basis van de resultaten uit dit proefschrift wordt aanbevolen om 'Jij bent Okay' verder te onderzoeken en implementeren in de praktijk.

## LITERATUUR

- Beardslee, W., Gladstone, T., & O'Connor, E. (2011). Transmission and prevention of mood disorders among children of affectively ill parents: A review. *Journal of the American Academy of Child and Adolescent Psychiatry*, 50, 1098–1109.
- Havinga, P. J., Boschloo, L., Bloemen, A. J., Nauta, M. H., De Vries, S. O., Penninx, B. W., Schoevers, R. A., & Hartman, C. A. (2017). Doomed for disorder? High incidence of mood and anxiety disorders in offspring of depressed and anxious patients: A prospective cohort study. *Journal of Clinical Psychiatry*, 78(1), e8-e17.
- Van Santvoort F., Hosman C. M. H., Van Doesum, K. T. M., & Janssens, J. M. A. M. (2014). Effectiveness of preventive support groups for children of mentally ill or addicted parents: A randomized controlled trial. *European Child & Adolescent Psychiatry*, 23, 473–484.